

RAPPORT

VOLD I NÆRE RELASJONER OG FOREBYGGING I FOLLO



MENON-PUBLIKASJON NR. 104/2023

Av Simen Pedersen, Ida Ljøgdott von Hanno og Iselin Kjelsaas



Forord

På oppdrag for Krise- og incestsenteret i Follo har Menon Economics utredet den samfunnsøkonomiske kostnaden av vold i nære relasjoner i Follo, samt belyst samfunnsverdien av senterets forebyggende innsats.

Prosjektet har vært ledet av Simen Pedersen, med Ida Ljøgodt von Hanno som prosjektmedarbeider. Iselin Kjelsaas har vært aktiv kvalitetssikrer. Per Fredrik Forsberg Johnsen har kvalitetssikret beregningene. Arbeidet er gjennomført i perioden fra juli 2023 til september 2023.

Vår kontaktperson hos Krise- og incestsenteret i Follo har vært Anne Odenmarck.

Vi takker Krise- og incestsenteret i Follo for et spennende og viktig oppdrag!

September 2023

Simen Pedersen
Prosjektleder
Menon Economics

Innhold

SAMMENDRAG	3
1 BAKGRUNN, PROBLEMSTILLINGER OG METODE	5
1.1 Samfunnsøkonomiske kostnader av vold i nære relasjoner i Norge	5
1.2 Forebygging av vold i nære relasjoner	6
1.3 Problemstillinger	7
1.4 Metode	7
1.5 Definisjon av vold i nære relasjoner	8
2 KRISE- OG INCESTSENTERET I FOLLO	9
2.1 Overordnet om senteret	9
2.2 Formålet med senteret	9
2.3 Tilbudet til senteret	10
2.4 Brukere av senteret	11
2.5 Kostander og finansiering av senteret	12
3 FOREBYGGENDE ARBEID VED SENTERET	13
3.1 Skoleundervisning	13
3.2 Informasjonsarbeid mot ansatte som arbeider med barn og unge	14
3.3 Oppfølging i reetableringsfasen	14
3.4 Uttalte kriterier for godt forebyggende arbeid	15
4 SAMFUNNSKOSTNADER AV VOLD I NÆRE RELASJONER I FOLLO FOR 2021	16
4.1 Kostnader inkludert i beregningene	16
4.2 Metodikk for å komme fra nasjonale tall til lokale tall	17
4.3 Antall anmeldte lovbrudd relatert til vold i nære relasjoner	17
4.4 Samlede kostnader av vold i nære relasjoner i Follo	20
5 OPPSUMMERING OG DISKUSJON	21
5.1 Forventet fordeling av samfunnsøkonomiske kostnader	21
5.2 Senterets arbeid kan redusere kostnadene av vold i nære relasjoner	22
5.3 Potensielle gevinster som følge av forebygging ved senteret	23
6 REFERANSELISTE	25

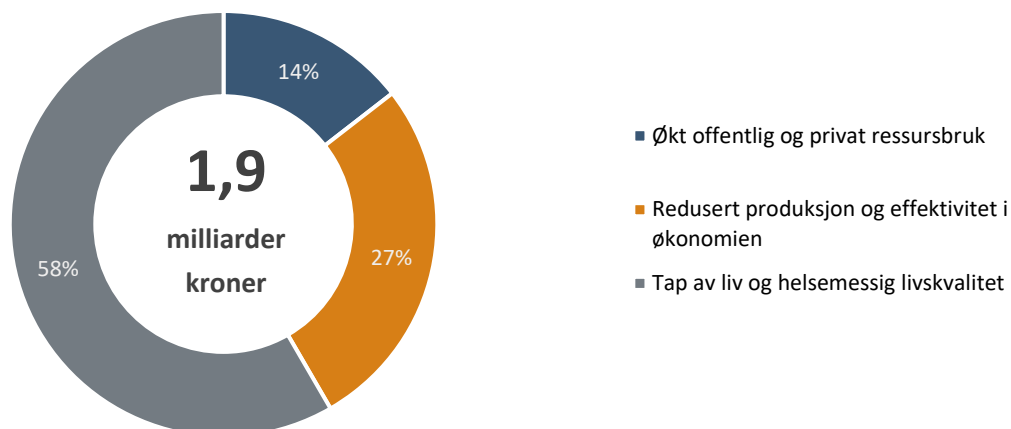
Sammendrag

Vold i nære relasjoner er et stort samfunnsproblem. Vi finner at de samfunnsøkonomiske kostandene av vold i nære relasjoner i Follo i forventning utgjorde 1,9 milliarder kroner for 2021. Vårt forventede anslag bygger på en rekke forutsetninger og er derfor usikkert. Basert på nasjonale vurderinger fra Pedersen mfl. (2023a), anslår vi at det er 80 prosent sannsynlighet for at den samfunnsøkonomiske kostnaden av vold i nære relasjoner for 2021 utgjorde mellom 1,5 og 2,3 milliarder kroner. Ved å se på kostnaden på lokalt nivå introduseres usikkerhet knyttet til lokale variasjoner. Konsekvensen kan være at usikkerheten er større enn vi har hatt grunnlag for å tallfeste. I beregningene har vi benyttet straffelovens definisjon av «nær relasjon». Denne definisjonen ekskluderer blant annet kjærestere relasjoner, nære venner og storfamilie fra nær relasjon og anses å være en snever definisjon. Dersom vi hadde lagt til grunn en videre definisjon, ville vårt samlede kostnadsanslag for vold i nære relasjoner i Follo i 2021 vært høyere enn tallene vi presenterer.

Kostanden av vold i nære relasjoner i Follo for 2021 er anslått til 1,9 milliarder kroner

Vi anslår at de samfunnsøkonomiske kostandene av vold i nære relasjoner i Follo i forventning utgjorde 1,9 milliarder kroner i 2021. Vi har valgt å kategorisere kostnadene av vold i nære relasjoner i tre overordnede kostnadskategorier: offentlig og privat ressursbruk, produksjons- og effektivitetstap og redusert livskvalitet. Dersom vi antar at kostnadene fordeler seg likt på de ulike kostnadskategoriene i Follo-regionen som for nasjonalt nivå, får vi fordelingen vist i Figur A. Gitt disse forutsetningene anslår vi at tap av liv og helsemessig livskvalitet utgjør 58 prosent av den samlede samfunnsøkonomiske kostnaden.

Figur A Forventede samfunnsøkonomiske kostnader knyttet til vold i nære relasjoner i Follo i 2021



Forebygging av vold i nære relasjoner kan redusere kostnadene

Det er bred enighet om at forebygging er bra. Våre resultater og spesielt det faktum at samfunnsproblemet er stort, utløser spørsmålet om forebygging av vold i nære relasjoner bør prioriteres høyere enn det gjøres i dag. Både nasjonalt og kommunalt er det en rekke tjenester / sektorer som arbeider med forebygging mot vold i nære relasjoner. Forebygging kan skje på mange ulike måter og forutsetter ofte samarbeid og samhandling mellom ulike tjenester. Det er nylig vedtatt nye samarbeidsbestemmelser i 14 velferdstjenestelover med krav om samarbeid på system- og individnivå, med bakgrunn i Prop. 100 L (2020-2021). Krise- og incestsenteret i Follo er

et eksempel på en institusjon som målrettet yter interkommunal forebyggende innsats mot vold i nære relasjoner og seksuelle overgrep. Den forebyggende innsatsen til senteret omfatter både konkrete målrettede tiltak lokalt, men også arbeid for å etablere og styrke rammer som skal sikre koordinert og samordnet forebygging på tvers av sektorer og kommunegrenser. Fremtredende i den lokale forebyggingen ved Krise- og incestsenteret i Follo, er skoleundervisning til elever på 4. og 6. trinn, samt kurs og informasjonsarbeid rettet mot ansatte som jobber med barn og ungdom i Follo. Den forebyggende innsatsen ved senteret kan potensielt gi store verdier. Senteret kan påvirke kostnadene ved vold i nære relasjoner på ulike måter – ved å redusere sannsynligheten for at vold oppstår, redusere sannsynlighet for at videre vold skjer og/eller redusere de negative konsekvensene som følge av vold. Jo tidligere en klarer å forhindre at vold utøves og påfører skade, jo større er de potensielle gevinstene.

1 Bakgrunn, problemstillinger og metode

Vold i nære relasjoner representerer et omfattende samfunns- og folkehelseproblem. Gjennom en rekke internasjonale avtaler har norske myndigheter forpliktet seg til å beskytte befolkningen mot vold, overgrep og annen inhuman behandling. Frihet fra vold er en grunnleggende forutsetning for vekst og livsutfoldelse, og for å kunne leve gode liv. På dette grunnlaget ønsker Krise- og incestsenteret i Follo en utredning av samfunnsøkonomiske konsekvenser av vold i nære relasjoner i Follo. Senteret ønsker også en oversikt over hvordan forebygging ved Krise- og incestsenteret kan bidra til å dempe de negative konsekvensene av vold i nære relasjoner.

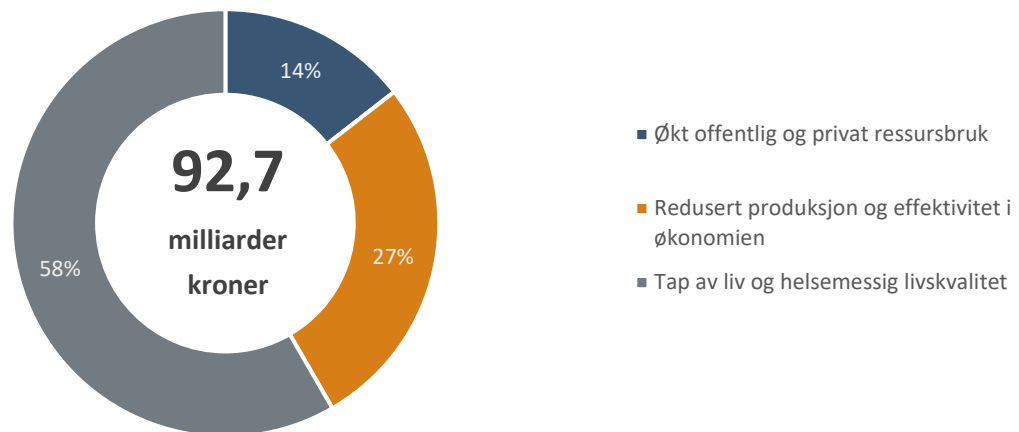
1.1 Samfunnsøkonomiske kostnader av vold i nære relasjoner i Norge

Vold i nære relasjoner representerer et omfattende samfunns- og folkehelseproblem. I 2023 utredet Menon Economics de samfunnsøkonomiske kostnadene som følge av vold i nære relasjoner på oppdrag for Justis- og beredskapsdepartementet. I rapporten ble de samlede samfunnsøkonomiske kostnadene av vold i nære relasjoner i Norge anslått til 92,7 milliarder kroner for 2021 (Pedersen mfl., 2023a). Anslagene bygger på en rekke forutsetninger, som er usikre. Usikkerheten ble håndtert ved at alle usikre forutsetninger og kostnads-komponenter ble tildelt et lavt, middels og høyt anslag, hvor middelanslaget utgjorde det mest sannsynlige anslaget. Basert på trippelanslaget fant vi at det er 80 prosent sannsynlighet for at den samfunnsøkonomiske kostnaden av vold i nære relasjoner er på mellom 79,5 og 111 milliarder kroner i 2021.

Som nærmere diskutert i Pedersen mfl. (2023a), kan de samlede kostnadene av vold i nære relasjoner deles inn i tre overordnede kategorier: offentlig og privat ressursbruk, produksjons- og effektivitetstap samt redusert livskvalitet, se Figur 1-1. 58 prosent av de samlede samfunnsøkonomiske kostnadene bæres av innbyggerne som opplever vold, i form av tidlig død og svekket helsemessig livskvalitet. Konsekvensene av volden er anslått til et tap av nær 40 000 kvalitetsjusterte leveår fordelt på voldsutsatt, voldsutøver og pårørende. Dette tilsvarer et forventet samfunnsøkonomisk tap til en verdi av om lag 54 milliarder kroner i 2021. Videre anslås det at redusert produksjon og effektivitet hos voldsutsatt, voldsutøver og pårørende, som følge av vold i nære relasjoner, tilsvarer 25,2 milliarder kroner i 2021. Det vil si at Norges brutto nasjonalprodukt ville vært 0,8 prosent høyere i fravær av vold i nære relasjoner. Samlet offentlig og privat ressursbruk som samfunnet investerer for å forebygge, bekjempe og redusere de negative konsekvensene av vold i nære relasjoner er anslått til å utgjøre 13,4 milliarder kroner i 2021. Det utgjør 14 prosent av de samlede kostnadene knyttet til vold i nære relasjoner i Norge i 2021.

Figur 1-1

Forventede samfunnsøkonomiske kostnader knyttet til vold i nære relasjoner i Norge i 2021



Kilde: Pedersen mfl. (2023a), Menon Economics

Resultatene fra utredningen ble offentliggjort og overrakt Justis- og beredskapsdepartementet, og presentert for krise- og incestsentre under Nok-paraplyen.¹ På bakgrunn av dette ønsket Krise- og incestsenteret i Follo nærmere kunnskap om kostnadene av vold i nære relasjoner for sine eierkommuner.

1.2 Forebygging av vold i nære relasjoner

Som nærmere diskutert i Pedersen mfl. (2023a) er det betydelige kostnader knyttet til vold i nære relasjoner, og flere ulike aktører som bruker ressurser på å forebygge og dempe konsekvenser av vold i nære relasjoner. Tematikken vold i nære relasjoner er for eksempel fremtredende i justis-, oppvekst- og helse- og omsorgssektoren. Kommunene er viktige aktører i forebygging og oppdagelse av vold i nære relasjoner, og i oppfølging av mennesker utsatt for vold. Blant annet når mange kommunale tjenester ut til hele barnebefolkningen, og utgjør arenaer der barn som utsettes for vold kan oppdages tidlig. Samtidig har kommunene ansvar for et stort spekter av tjenester, slik at arbeid mot vold – i hvert fall potensielt sett – kan skje mer helhetlig, og mennesker utsatt for vold kan få et godt og koordinert oppfølgingstilbud. Forebyggende arbeid i kommunene fremheves som sentralt i arbeidet mot vold i nære relasjoner i en rekke nasjonale planer som Opptrappingsplanen mot vold og overgrep (2017-2021) (Barne- og likestillingsdepartementet, 2016) og handlingsplanen for å forebygge og bekjempe vold i nære relasjoner (2021–2024) – Frihet fra vold (Justis- og beredskapsdepartementet, 2021).

Det er en rekke kommunale tjenester der arbeid mot vold ikke nødvendigvis er en hovedoppgave for virksomheten, men hvor tjenesten likevel spiller en rolle i det forebyggende arbeidet. Dette gjelder blant annet barnehage, skole, barnevernet, helsestasjons- og skolehelsetjenesten, hjemmetjenester eller tjenester i omsorgsbolig eller sykehjem, fastlegene, psykisk helse, rusarbeid og NAV-kontorene. Forebygging kan skje på mange ulike måter og forutsetter ofte samarbeid og samhandling mellom ulike tjenester. Det er nylig vedtatt nye samarbeidsbestemmelser i 14 velferdstjenestelover med krav om samarbeid på system- og individnivå, med bakgrunn i Prop. 100 L (2020-2021). Forebygging og tidlig innsats er sentralt i barnevernsreformen, som skal bidra til å styrke kommunenes arbeid med forebygging og tidlig innsats og samarbeid på tvers av sektorer. Menon

¹ Stiftelsen Nok er paraplyorganisasjonen til landets sentre mot seksuelle overgrep.

Economics og NTNU Samfunnsforskning følgeevaluerer barnevernsreformen i perioden 2021-2027, og forebygging og tidlig innsats er tema for statusrapporten for 2023.

Selv om det er enighet om at forebyggende arbeid er viktig for å forhindre eller redusere problemer, kan det være krevende å prioritere forebyggende arbeid. Dette har blant annet sammenheng med at forebyggende arbeid ofte er langsiktig og er vanskelig å måle effektene av. I tillegg tas gjerne gevinster av godt forebyggende arbeid i egen sektor ut i en annen sektor (Justis- og beredskapsdepartementet, 2021). Ulike måter å definere og forstå forebygging på, og sammensatt innsats over tid, er også med på å gjøre det krevende å isolere og konkretisere ressursbruk knyttet til forebygging av vold i nære relasjoner, og å vurdere effekter av den forebyggende innsatsen. Det er behov for mer kunnskap om effekter av forebyggende innsats, blant annet relatert til vold i nære relasjoner.

1.3 Problemstillinger

Resultatene fra Pedersen mfl. (2023a) viser at samfunnsproblemet knyttet til vold i nære relasjoner er stort og at flere deler av norsk offentlig sektor har relativt lavt ressursbruk sett opp mot størrelsen på samfunnsproblemet. Funnene utløser spørsmålet om vold i nære relasjoner bør prioriteres høyere enn det gjøres i dag. Det er interessant å forstå hvilke muligheter det er for å forebygge vold i nære relasjoner og hvilken effekt de forebyggende tiltakene som kan iverksettes har på omfanget av vold i nære relasjoner. Krise- og incestsenteret i Follo jobber blant annet med tidlig innsats og forebygging for å redusere samfunnsproblemet knyttet til vold i nære relasjoner. Senteret har bedt Menon Economics om å utrede kostnadene av vold i nære relasjoner i Follo og å belyse hvordan senteret jobber med forebygging og tidlig innsats i sine seks eierkommuner.² For å sette den forebyggende innsatsen som Krise- og incestsenteret i Follo gjør i sammenheng med samfunnskostnadene av vold i nære relasjoner, skal vi i rapporten svare ut tre konkrete problemstillinger:

1. Hvordan jobber Krise- og incestsenteret i Follo med forebygging og tidlig innsats for å redusere samfunnsproblemet «vold i nære relasjoner»?
2. Hva var de samfunnsøkonomiske kostnadene av vold i nære relasjoner for de seks Follo-kommunene samlet i 2021?
3. På hvilke måter kan Krise- og incestsenteret i Follo påvirke kostnader relatert til vold i nære relasjoner?

1.4 Metode

Vi har benyttet ulike innfallsvinkler for å svare ut problemstillingene omtalt i kapittel 1.3. For å kartlegge hvordan Krise- og incestsenteret jobber med tidlig innsats og forebygging har vi gjennomført gruppeintervju med ressurspersoner ved Krise- og incestsenteret i Follo. I tillegg har vi gjennomgått relevant offentlig tilgjengelig litteratur og dokumentasjon. Funnene fra gruppeintervjuet er videre benyttet til å belyse hvilken positiv innvirkning Krise- og incestsenteret i Follo kan ha i form av reduksjon av fremtidige kostnader av vold i nære relasjoner.

For å anslå samfunnskostnadene av vold i nære relasjoner i Follo har vi benyttet allerede eksisterende data. Utgangspunktet for beregningene er innsamlet data fra rapporten til Pedersen mfl. (2023a) som tok for deg samfunnskostnadene av vold i nære relasjoner på nasjonalt nivå. Anslagene på samfunnskonstanter av vold i nære relasjoner for Follo-kommunene bygger derfor på aggregerte data innsamlet i forbindelse med denne rapporten.

² Ås, Nordre Follo, Nesodden, Vestby, Frogn og Enebakk.

1.5 Definisjon av vold i nære relasjoner

Vold i nære relasjoner kan forstås og defineres på flere måter. I vår analyse har vi lagt til grunn Isdal (2000) sin definisjon av vold, som sier:

«Vold er enhver handling rettet mot en annen person, som gjennom at denne handlingen skader, smerter, skremmer eller krenker, får den personen til å gjøre noe mot sin vilje eller slutte å gjøre noe den vil.»

I beregningene legger vi til grunn straffelovens definisjon av nær relasjon. Ifølge straffeloven § 9 første og fjerde ledd defineres de nærmeste som: ektefelle eller samboer, slektninger i direkte linje og søsken (og deres ektefeller/samboere), ektefellens/samboerens slektninger i direkte linje og søsken (og deres ektefeller/samboere), stesøsken og deres ektefeller/samboere, fosterforeldre og deres foreldre, fosterbarn og fostersøsken og forlovede. Det betyr at andre familierelasjoner (som onkler, tanter og svigerforeldre), kjæreste, nære venner og bekjente ikke defineres som en nær relasjon i vår analyse. Av dette følger det at deler av det som ofte kalles den æresrelaterte volden eller vold fra tillitspersoner ikke er medregnet. Implikasjonen av dette valget er at vi ender opp med lavere kostnader av vold i nære relasjoner enn man kunne ha endt opp med hvis man hadde valgt å legge til grunn en videre definisjon av «nære relasjoner».

Straffelovens definisjon av vold i nære relasjoner anses av forskere og personer som jobber med tematikken å være en snever definisjon. Til sammenlikning definerer Krise- og incestsenteret i Follo også storfamilie, partner og kjærestereelasjoner som nære relasjoner. Konsekvensen av å legge til en videre definisjon ville vært at kostnadene av vold i nære relasjoner ville vært høyere enn tallene vi presenterer.

2 Krise- og incestsenteret i Follo

Krise- og incestsenteret i Follo er et interkommunalt selskap som eies av seks kommuner i Follo. Senteret yter hjelp til personer i krise- og mishandlingssituasjoner, personer som har vært utsatt for incest eller seksuelle overgrep og deres pårørende, og jobber for å synliggjøre og bekjempe vold. Senteret finansieres av både statlige og kommunale midler, men kommunale driftstilskudd utgjør hovedkilden av finansieringen. I 2022 mottok senteret et samlet tilskudd på 21 millioner kroner.

2.1 Overordnet om senteret

Krise- og incestsenteret i Follo er et interkommunalt selskap (IKS) som eies og drives av kommunene Ås, Nordre Follo, Nesodden, Frogn, Vestby og Enebakk. Ås kommune er vertskommune. Senteret tilbyr midlertidig botilbud og gratis samtaletilbud til personer som har vært utsatt for vold eller overgrep i nære relasjoner. Formålet til senteret er blant annet å yte hjelp til voksne og barn i krise- og mishandlingssituasjoner, samt å synliggjøre og bekjempe vold i nære relasjoner.

Driften ved Krise- og incestsenteret i Follo kan formelt deles inn i to hovedkategorier ut fra hvorvidt oppgavene tilfaller et krisesentertilbud eller incest- og overgrepstilbud. Krisesenter er et kommunalt lovpålagt tilbud til personer som har vært utsatt for vold eller overgrep i nære relasjoner. Krisesentertilbudet er det primære spesialiserte beskyttelses- og hjelpetilbudet til utsatte for vold i nære relasjoner. I henhold til krisesenterloven § 2 har alle kommuner plikt til å sørge for et krisesentertilbud til voksne og barn utsatt for vold i nære relasjoner. Tilbudet skal ifølge loven omfatte midlertidig botilbud, dagtilbud, telefontilbud og oppfølging i reetableringsfasen. I motsetning til krisesenter, er ikke incestsenter en lovpålagt kommunal oppgave, noe som betyr at kommunene ikke plikter å levere tilbudet til sine innbyggere. Tilbudet fungerer som et supplement til offentlig hjelpeapparat. Incestsentre er et lavterskeltilbud til voksne, barn og unge som har vært utsatt for incest og seksuelle overgrep. Tilbudet rettes også mot foreldre eller pårørende til barn som utsettes for overgrep. Til tross for at formelle krav og retningslinjer skiller krise- og incestsentre fra hverandre, kan oppgavene til sentrene være sammenfallende, da brukere som oppsøker tilbudene kan oppleve tilgrensende problematikk. Hovedskillet mellom brukerne av de ulike tjenestene til Krise- og incestsenteret i Follo er at personer som er utsatt for incest gjerne har behov for samtaletilbudet ved senteret, mens brukere av krisesenteret gjerne har behov for midlertidig botilbud i tillegg til samtaletilbudene ved senteret.

Krisesentertilbudet utgjør den største delen av driften til Krise- og incestsenteret i Follo. I 2022 utgjorde driften av selskapet totalt 20 årsverk, fordelt på 27 ansatte. Av årsverkene kan 7 tilskrives incestsenteret.

2.2 Formålet med senteret

Sammensetningen av krise- og incestsenter gjør at formålet med Krise- og incestsenteret i Follo favner bredt. Ifølge årsrapporten til senteret (2022) er formålet til Krise- og incestsenteret følgende:

- Yte hjelp til voksne og barn i mishandlingssituasjoner, herunder tvangsekteskap, kjønnslemlestelse, voldtekt og menneskehandel.
- Synliggjøre og bekjempe privat vold.
- Yte hjelp til personer som har vært utsatt for incest eller seksuelle overgrep og deres pårørende.
- Krise- og incestsenteret skal gi akutt og kortvarig bistand. Langvarige bistandsbehov skal henvises til det ordinære hjelpeapparatet.

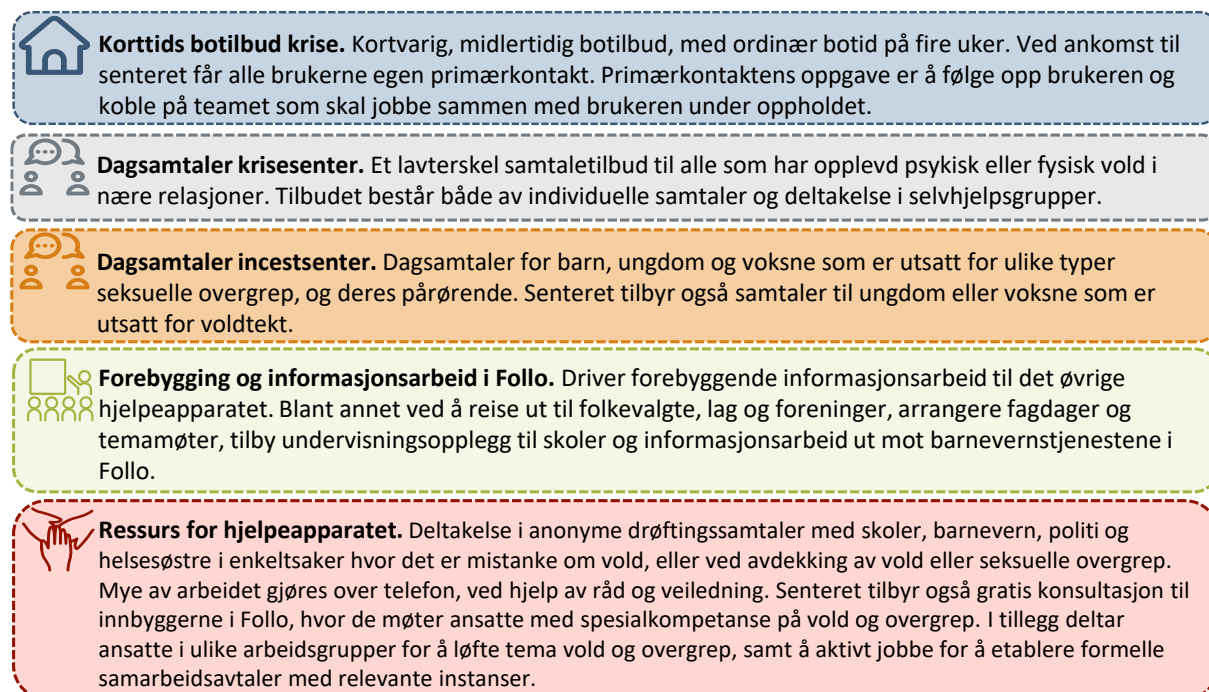
2.3 Tilbudet til senteret

Som ledd i oppfyllelsen av senterets formål, tilbyr Krise- og incestsenteret i Follo en rekke tjenester. Ifølge årsrapporten til senteret skal Krise- og incestsenteret:

- Gi midlertidig botilbud til mishandlede voksne og barn.
- Gi samtaletilbud til voksne og barn.
- Drive aktivt informasjonsarbeid utad.
- Samarbeide med og henvise til aktuelle instanser i eierkommunene. Samarbeide med spesialisthelse-tjenesten og andre for å sikre at hjelpetrequende får adekvat hjelp etter kontakten med Krise- og incest-senteret.
- Gi oppfølging i forbindelse med anmeldelser og rettssaker.
- Arbeide aktivt for å spre opplysninger om vold i nære relasjoner og seksuelle overgrep.

For å oppfylle selskapets formål, inkluderer arbeidet til Krise- og incestsenteret i Follo tilbud direkte til brukere og deres pårørende, samt forebyggende arbeid i form av opplysnings- og informasjonsarbeid utad. Informasjonsarbeidet dreier seg om å spre informasjon om vold i nære relasjoner og seksuelle overgrep til blant annet elever og ansatte på skoler og barnehager. For brukere og deres pårørende består tilbudene blant annet av midlertidig botilbud til mishandlede voksne og barn, samtaletilbud til voksne og barn og oppfølging i forbindelse med anmeldelser og rettssaker. Senteret samarbeider med og henviser brukere til aktuelle instanser i eierkommunene. Tilbudet til Krise- og incestsenteret i Follo, fordelt etter senterets hovedoppgaver, er illustrert i Figur 2-1.

Figur 2-1 Tilbudet til Krise- og incestsenteret i Follo, fordelt etter fem hovedoppgaver



Kilde: Årsrapport 2022 (Krise- og incestsenteret i Follo, 2022)

Tilbudet til Krise- og incestsenteret er spesialisert og sammensatt. Krise- og incestsenteret i Follo arbeider hovedsakelig etter prinsippet «hjelp til selvhjelp». Hjelp til selvhjelp referer til en tilnærming om å yte støtte, veiledning og ressurser til den mottakende part for å styrke deres evne til å løse problemer, håndtere utfordringer og oppnå

personlig utvikling. Målet er å gi personen verktøy, kunnskap og ferdigheter som gjør dem i stand til å håndtere egne utfordringer etter at hjelpen opphører. Dette innebærer blant annet at ansatte og brukere sammen kartlegger brukernes utfordringer, evner og ressurser. Arbeidsmetoden er videre fremtredende i samtaletilbudene ved senteret, og utgjør en viktig del av krisestøtten og senterets tilbud.

I samtaletilbudet til utsatte brukere benytter senteret særlig to etablerte metoder. Den ene metoden er en stressreducerende samtalemetode for krisehåndtering og terapeutisk behandling av traumatisk stress kalt Rekonstruksjon og Integrasjon av Traumatisk Stress (RITS). RITS er utviklet for å forebygge, støtte og bearbeide posttraumatisk stress ved sterke livshendelser, for eksempel å bearbeide reaksjoner på ulike typer faresituasjoner. Den andre metoden, Feedback Informerte Tjenester (FIT), benyttes for å kartlegge brukernes opplevde respons på samtaletilbudet. Samtidig er FIT et tilbakemeldingsverktøy hvor brukere kan gi tilbakemeldinger på eget samtaletilbud, noe som gir mulighet til å endre og forbedre tilbudet i tråd med brukerens egne erfaringer og ønsker.

2.4 Brukere av senteret

Krisesenteret representerer primært et tilbud til voksne og barn som bor i en av eierkommunene. I særlige tilfeller kan bosatte utenfor eierkommunene gis plass. Krisesenteret disponerer per dags dato 12 rom med til sammen 36 sengeplasser til kvinner, samt to boenheter til menn.

Figur 2-2 Statistikk over aktiviteten av Krise- og incestsenteret i Follo i 2022



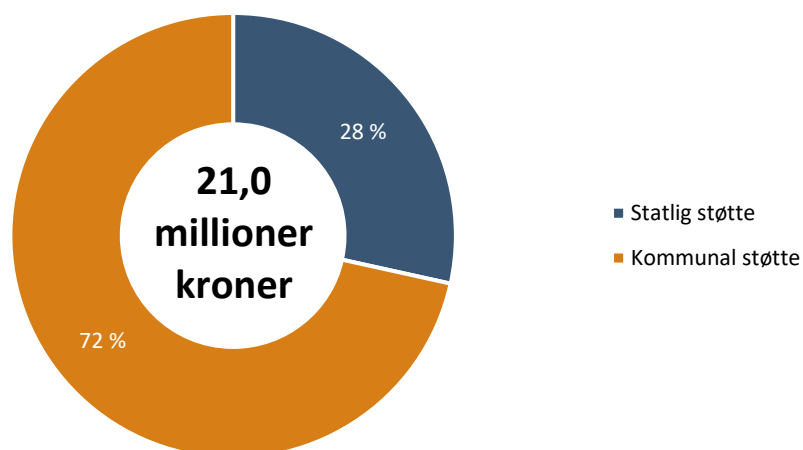
Kilde: Årsrapport 2022 (Krise- og incestsenteret i Follo, 2022)

I 2022 hadde krise- og incestsenteret 144 beboere på midlertidig botilbud, 262 dagbrukere og 2 589 henvendelser til sentre over telefon, SMS eller e-post (Krise- og incestsenteret i Follo, 2022). Majoriteten (52 prosent) av beboerne på senteret var barn, som kom i følge med en forelder. Gjennomsnittlig overnattingsdøgn for beboerne var 21 dager. Majoriteten av beboerne (35 prosent) var fra Nordre Follo kommune. Videre var omtrent 60 prosent av de voksne brukerne av ikke-norsk etnisitet. Av senterets dagtilbud ble det utført 1 147 samtaler med brukere. Det er betydelig flere brukere av dagtilbudet på krisesenteret sammenlignet med incestsenteret, hvor 70 prosent av brukerne kan knyttes til krisesenteret. Majoriteten av dagbrukerne samlet er kvinner (82 prosent).

2.5 Kostander og finansiering av senteret

På bakgrunn av at Krise- og incestsenteret i Follo kombinerer to tjenester med ulik lovhjemmel, finansieres senterets primærtjenester av både statlige og kommunale midler. Kommunale driftstilskudd utgjør imidlertid hovedkilden av finansieringen. I 2022 mottok senteret et samlet tilskudd på 21,0 millioner kroner, hvor kommunale midler fra eierkommunene utgjorde 72 prosent.

Figur 2-3 Fordelingen av statlige og kommunale midler til Krise- og incestsenteret i Follo for 2022



Kilde: Oversendte regnskapstall fra Krise- og incestsenteret i Follo for 2022

Det er kun incestsenteret som mottar statlige midler. Driften av senteret finansieres hovedsakelig gjennom statlig tilskudd fra Barne-, ungdoms og familiedirektoratet, hvor statlige midler kan dekke opp til 80 prosent av ordinær senterdrift. Det gjøres imidlertid forbehold om at kommunal finansiering til sammen dekker minst 20 prosent av driftsutgiftene for å utløse et statlig tilskudd på inntil 80 prosent (Barne-, ungdoms- og familiedirektoratet, 2023).

Når det gjelder senterets krisesentertilbud, har kommunene det fulle økonomiske ansvaret. Kommunene fikk det helhetlige ansvaret for krisesentertilbudet etter endringer i krisesenterloven i 2009, og fra 2010 gikk det tidligere statlige tilskuddet inn i rammetilskuddet til kommunene. Siden krisesenteret i Follo er et samarbeid mellom flere kommuner, finansieres senteret av eierkommunene. Fordelingen av midler fra de ulike eierkommunene avhenger av antall innbyggere som krisesentertilbudet rettes mot. For Krise- og incestsenteret i Follo er alle innbyggerne fra eierkommunene omfattet i tilbudet og inngår dermed i beregningen av finansieringsmidler fra kommunene. Unntaket er Enebakk, der 50 prosent av innbyggerne danner grunnlag for finansieringen. Årsaken er at den gjennomsnittlige innbyggeren i Enebakk har omtrent like lang vei til krisesenteret i Follo som til Krisesenteret i Romerike. Den geografiske plasseringen av krisesentrene gjør at halvparten av innbyggerne i Enebakk sogner til krisesentret i Follo, mens den andre halvparten sogner til Krisesenteret i Moss. I praksis utføres det imidlertid ingen kontroll av hvor brukere sogner til.

3 Forebyggende arbeid ved senteret

Krise- og incestsenteret i Follo har en dobbel rolle som både krisesenter og incestsenter og jobber forebyggende mot begge områder. Det forebyggende arbeidet er særlig rettet mot barn og unge i eierkommunene. Gjennom blant annet skoleundervisning og målrettet informasjonsarbeid yter senteret en betydelig innsats for at barn og unge skal få økt bevissthet og kunnskap om vold i nære relasjoner, incest og seksuelle overgrep. Krise- og incestsenteret i Follo anslår at om lag 3,5 millioner kroner kan knyttes til forebyggende arbeid ved senteret i 2022. Anslaget tilsvarer 17 prosent av de totale driftskostnadene samme år.

Begrepet forebygging kan forstås på mange ulike måter. I årsrapporten til Krise- og incestsenteret i Follo (2022) definerer senteret sitt forebyggende arbeid som skoleundervisning, informasjonsarbeid rettet mot ansatte som jobber med barn og oppfølging av utsatte brukere i reetableringsfasen. I dette kapittelet vil vi derfor ta utgangspunkt i Krise- og incestsenterets egne definisjon av forebyggende arbeid for å beskrive senterets forebyggende innsats.

3.1 Skoleundervisning

En sentral del av den forebyggende innsatsen til senteret handler om å være synlig blant barn og unge. Dette gjøres hovedsakelig gjennom skoleundervisning. Siden 2008 har Krise- og incestsenteret tilbudt undervisning til alle barneskolene i Follo for elevene på 6. trinn. Senere ble tilbudet utvidet til også å inkludere elever på 4. trinn. Formålet med undervisningen er å avdekke og forebygge vold og seksuelle overgrep mot barn og unge.

Det er opp til grunnskolene i eierkommunene å be om undervisning fra senteret. Før selve undervisningen finner sted er det satt av en time til et formøte mellom Krise- og incestsenteret og skolen der helsesykepleier og kontaktlærer inviteres inn. Formøtet gir mulighet til å planlegge og tilpasse undervisningen til klassenes behov.

Selve undervisningen har en varighet på to klokketimer og gjennomføres klassevis. Under hele undervisningsøkten er det alltid to representanter fra Krise- og incestsenteret til stede. Undervisningen er lagt opp som en dialog mellom klassen og representantene fra Krise- og incestsenteret. I tillegg benyttes ofte filmer tilpasset trinnet for å visualisere budskapet. Temaene som diskuteres er alt fra krisesenteret og dets funksjon i samfunnet, definisjon av vold og seksuelle overgrep og barnevernet, til grensesetting og respekt for andres grenser og kjennetegn ved sunne relasjoner. Et mål er at undervisningen gir elevene kunnskap og verktøy til å forstå og håndtere vold i nære relasjoner og seksuelle overgrep. Elevene blir også oppfordret til å si ifra dersom en selv opplever vold eller seksuelle overgrep, eller hvis de får kjennskap til at andre opplever dette. Etter undervisningen blir representantene værende på skolen for å kunne gi ytterligere støtte, råd eller hjelp dersom elevene ønsker det etter undervisningen.

Det står sentralt for Krise- og incestsenteret at undervisningen foregår i samarbeid med skolen og deres ansatte. Tilstedeværelse av helsesykepleiere og kontaktlærere under undervisningen er viktig for å skape felles forståelse og felles begrepsapparat mellom elevene og de ansatte. At ansatte på skolen involveres i opplæringen og undervisningen er viktig for å kunne avdekke vold og overgrep mot elevene, men også for at de skal vite hvordan de best skal gå frem dersom vold og overgrep avdekkes.

I løpet av 2022 gjennomførte Krise- og incestsenteret opp mot 200 skoleundervisninger på 4. og 6. trinn på ulike skoler i Follo (Krise- og incestsenteret i Follo, 2022). Undervisningen ble gjennomført på samtlige 47 barneskoler

i de seks Follo-kommunene. Samme år sendte senteret ut 31 bekymringsmeldinger til barnevernstjenesten, der en andel av disse ble sendt etter avdekking av vold og overgrep ute i skolen.

Ved å tilby undervisning og tilstedeværelse i skolemiljøet, bidrar senteret til å øke bevissthet og kunnskap rundt barn og unges forståelse av vold i nære relasjoner og seksuelle overgrep. I tillegg synliggjør senteret seg som en ressurs en kan få hjelp og støtte fra ved behov. For barna som ikke har voldelige erfaringer, kan undervisningen bidra til bevissthet rundt grensesetting knyttet til vold og seksuelle erfaringer senere i livet.

3.2 Informasjonsarbeid mot ansatte som arbeider med barn og unge

Krise- og incestsenteret i Follo gjennomfører kurs og informasjonsarbeid rettet mot ansatte på skoler, barnehager og andre som jobber med barn og ungdom i Follo. Alle barnehager og skoler i Follo-regionen blir tilbudt kurs for sine ansatte. Formålet er å gjøre personer som jobber med barn og unge bedre rustet til å avdekke og melde fra om vold og seksuelle overgrep. Senteret tilbyr to standardiserte kurs: *Våg å se – tørre å handle* og *Hvordan snakke med barn? Fra bekymring til handling* (Krise- og incestsenteret i Follo, 2022).

Våg å se – tørre å handle fokuserer på å lære ansatte hvordan de kan observere og gjenkjenne tegn og signaler fra barn som kan indikere at de utsettes for vold eller seksuelle overgrep. Blant annet kursens deltakerne i hvordan tørre å se barn som har det vanskelig og hvordan håndtere bekymringene. Kurset innebærer også bevisstgjøring rundt de ulike rollene ansatte som jobber med barn og unge har, samt viktigheten av å være klar over hva som er den enkelte instans sin rolle i bekymringssaker som omhandler barn og unge.

Hvordan snakke med barn? Fra bekymring til handling er en videreutvikling av det første kurset, og har som mål å øke kompetansen i skoler og barnehager om hvordan man kan snakke med barn man er bekymret for. Kurset er praktisk innrettet og tar for seg ulike typer samtaler og spørsmålsstillinger. Det er også lagt inn en del med praktisk trening i det å ha bekymringssamtaler. På denne måten skal ansatte kunne opparbeide seg verktøy og strategier for å snakke med barn og unge om vold i nære relasjoner og seksuelle overgrep.

Utover forebyggende aktiviteter som skoleundervisning og kurs til ansatte som arbeider med barn og unge, har senteret også undervist andre personer i kommunene i vold og seksuelle overgrep. Blant annet holdt de foredrag for flykningstjenester i kommunene, gjennomførte besøk hos Avdeling Rus og Avhengighetsproblematikk (ARA) hvor de fortalte om senterets tilbud og hadde dialog rundt hvordan aktørene best kan samarbeide for brukere, og holdt foredrag for innvandrere på Follo Kvalifiseringscenter.

3.3 Oppfølging i reetableringsfasen

Forebygging av vold kan skje på flere nivåer, og tiltakene kan settes i verk før eller etter at vold har oppstått. Utover forebyggingstiltak før vold inntreffer, har Krise- og incestsenteret i Follo flere tiltak for å stoppe pågående vold, forebygge gjentagelse av vold og hindre ytterligere vold og overgrep. En del av dette dreier seg om å dempe de negative konsekvensene av vold i nære relasjoner etter at vold har funnet sted, blant annet ved å bistå brukere av senteret i reetableringsfasen. I reetableringsfasen bistår ansatte voksne brukere med å orientere seg om behov, mål og ønsker om fremtiden. Oppfølging og bistand i reetableringsfasen inkluderer også hjelp til boligsøk, visninger, nyetablering og møblering, samt hjelp til å komme i kontakt med andre hjelpeinstanser i kommunen som brukerne måtte trenge bistand fra.

Videre tilbyr Krise- og incestsenteret i Follo aktiviteter til brukere som bor på senteret. Dette kan være ulike aktiviteter innenfor senterets område eller utendørsaktiviteter utenfor senterets område. Type aktiviteter som gjennomføres må imidlertid vurderes opp mot hensynet til sikkerheten for beboere og ansatte.

3.4 Uttalte kriterier for godt forebyggende arbeid

Krise- og incestsenteret i Follo fremhever særlig tre elementer som viktige for å sikre godt forebyggende arbeid.

Samarbeid på tvers av kommunale hjelpetjenester: Samarbeid med andre aktører spiller en viktig rolle i Krise- og incestsenterets forebyggende arbeid mot vold i nære relasjoner og seksuelle overgrep. Informasjonsarbeid og synlighet ut til ulike instanser i kommunene er en stor del av arbeidet. Krise- og incestsenteret har mange samarbeidspartnere og bindende samarbeidsavtaler med alle eierkommunene der begge parter forplikter seg til målrettet innsats mot vold i nære relasjoner og incest og seksuelle overgrep. Samarbeidsavtalene er undertegnet kommunedirektørene og skal sikre at kommunene forplikter seg i arbeidet knyttet til forebygging av vold i nære relasjoner og incest og seksuelle overgrep. Samarbeidsavtalene inkluderer ulike tjenester i kommunen og tilhørende hjelpeapparat, blant annet Distriktpsikiatrisk senter (DPS), politiet, NAV, familievernkontor, barneverntjenester, flyktingetjenester og andre relevante ressursavdelinger i kommunen. I tillegg samarbeider senteret med helsestasjon for ungdom og studenter i Ås, som er et samarbeid mellom studentsamskipnaden, NMBU og Ås kommune. Senteret har også kontakt med Studenttinget i Ås, knyttet til NMBU, om voldtekt og tilbud for voldtekstutsatte.

Helhetlig tilnærming: Samordning og samarbeid på tvers av ulike sektorer og aktører gjør det mulig å ta en helhetlig tilnærming til forebygging. Dette innebærer at man ser på vold i nære relasjoner og seksuelle overgrep som et samfunnsproblem som krever innsats fra ulike områder, som helsevesenet, utdanningssystemet, rettsvesenet, barnevernet og frivillige organisasjoner. Ved å samarbeide kan man koordinere tiltak på tvers av disse områdene og jobbe mot felles mål for å forebygge vold og overgrep. I tillegg kan samarbeid mellom ulike aktører bidra til å styrke identifiseringen av risikofaktorer og tidlige tegn på vold og overgrep.

Forankret samarbeid er viktig for fremtidig drift av senteret: Krise- og incestsenteret i Follo finansieres hovedsakelig av eierkommunene. Tett og forankret samarbeid med eierkommunene er derfor viktig for å sikre drift og videreutvikling av senteret. En del av dette handler om at politikere ser betydningen av samarbeidet og har informasjon om senterets bidrag av å forebygge vold i nære relasjoner.

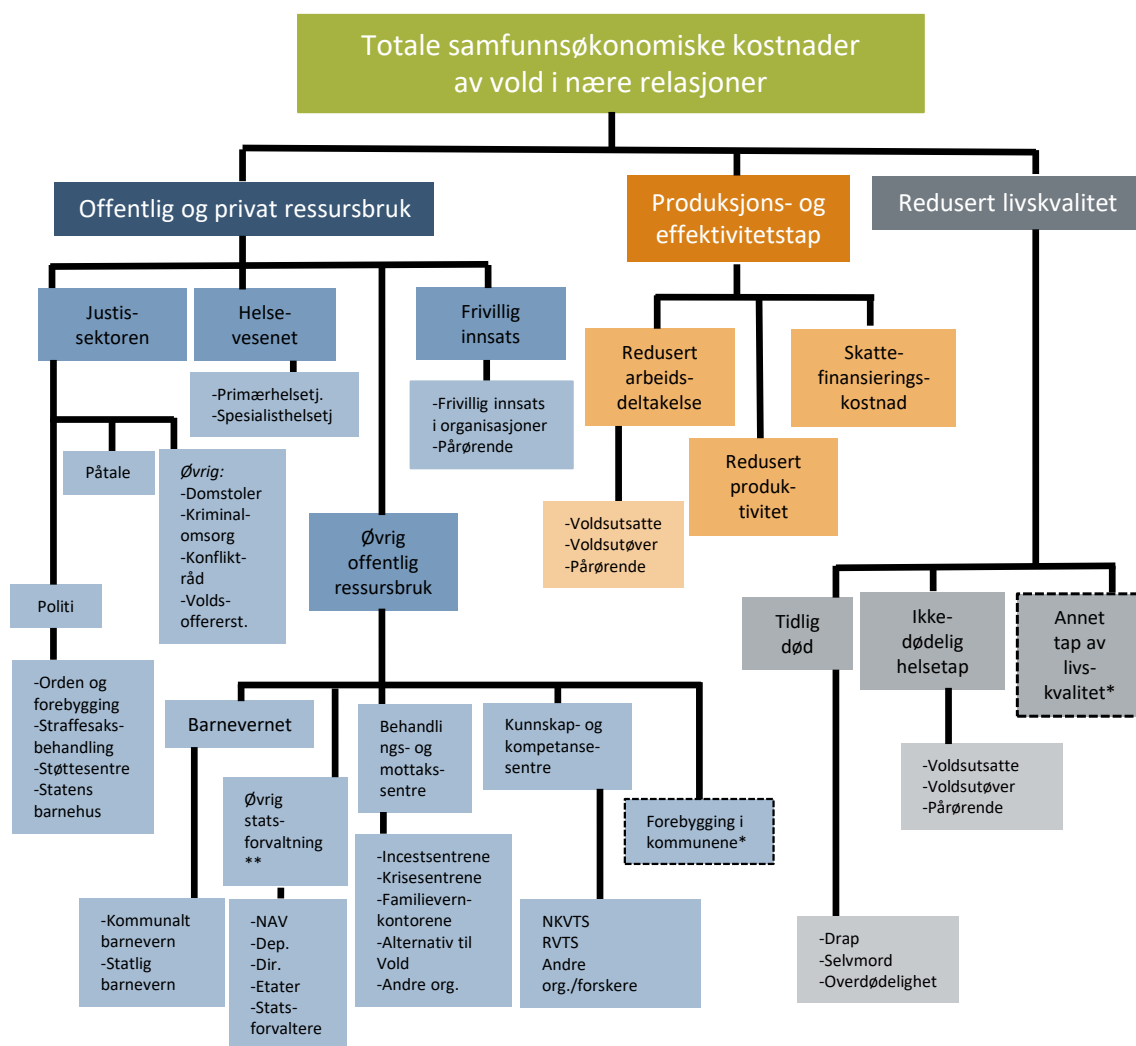
4 Samfunnskostnader av vold i nære relasjoner i Follo for 2021

Med utgangspunkt i beregningene av samfunnskostnader knyttet til vold i nære relasjoner i Norge, anslår vi at det er 80 prosent sannsynlighet for at kostandene for vold i nære relasjoner i Follo ligger mellom 1,5 og 2,3 milliarder kroner for 2021. Forventet samfunnsøkonomisk kostnad er anslått til 1,9 milliarder kroner i 2021.

4.1 Kostnader inkludert i beregningene

Kostnadsanslagene i denne rapporten er knyttet til kostnadene i 2021 av vold i nære relasjoner i Follo. I samsvar med det metodiske rammeverket i Pedersen mfl. (2023a) har vi valgt å kategorisere kostnadene av vold i nære relasjoner i tre overordnede kostnadskategorier: offentlig og privat ressursbruk, produksjons- og effektivitetstap og redusert livskvalitet. Figur 4-1 gir en oversikt over alle kostnader som inngår i anslaget av totale samfunnsøkonomiske kostnader av vold i nære relasjoner og hvordan de fordeler seg på de tre hovedkategoriene.

Figur 4-1 Oversikt over alle samfunnsøkonomiske kostnader av vold i nære relasjoner medberegnet



*Ressursbruk til forebyggende innsats i kommunene (utover det som fanges opp i ressursbruk innenfor barnevern) og tapt livskvalitet utover helsetap for voldsutsatt, voldsutøver og pårørende er det ikke funnet faglig grunnlag for å tallfeste.

**Statsforvaltningen utover NAV, POD, Bufdir og Statsforvaltere er ikke medregnet.

Kilde: Pedersen mfl. (2023a), Menon Economics

Det er imidlertid verdt å merke seg at det er tre virkninger vi ikke fant faglig grunnlag for å prissette: ressursbruk til forebyggende innsats i kommunene (utover den innsatsen som knyttes til barnevernsutgifter), ressursbruk i departementer og direktorater og tapt livskvalitet utover helsetap for voldsutsatt, voldsutøver og pårørende.

4.2 Metodikk for å komme fra nasjonale tall til lokale tall

For å beregne samfunnskostnadene av vold i nære relasjoner i Follo, tar vi utgangspunkt i makrotallene fra rapporten til Pedersen mfl. (2023a). Utredningen ser på hva vold i nære relasjoner kostet Norge i 2021. I det følgende tar vi for oss samfunnskostnadene av vold i nære relasjoner i Follo-kommunene for kalenderåret 2021.

Uten å gjøre en nærmere analyse av alle relevante tjenesteområder som har kostander som følge av vold i nære relasjoner knyttet til eierkommunene, er det krevende å isolere samfunnskostnaden av vold i nære relasjoner i Follo-regionen. Det er likevel mulig å finne et rimelig anslag på samfunnskostnadene av vold i nære relasjoner i Follo ved å ta utgangspunkt i nasjonale kostander og deretter kontrollere for lokale forskjeller.

Vår metode for å komme frem til anslag på samfunnsøkonomiske kostnader for vold i nære relasjoner i Follo i 2021 er følgende regnestykke:

$$\text{Kostnaden av vold i nære relasjoner i Follo} = \text{Kostnaden av vold i nære relasjoner i Norge} \times \left(\frac{\text{Innbyggertall i Follo}}{\text{Innbyggertall i Norge}} \right) \times \left(\frac{\text{Voldsanmeldelser knyttet til vold i nære relasjoner i Follo per innbygger}}{\text{Voldsanmeldelser knyttet til vold i nære relasjoner i Norge per innbygger}} \right)$$

Det betyr at vi både kontrollerer for innbyggertall og lokale variasjoner i anmeldte voldssaker. I regnestykket legger vi til grunn at lokale variasjoner i anmeldte voldssaker fanger opp lokale variasjoner av omfang av vold i nære relasjoner og således fungerer som en indikator for å fange opp lokale forskjeller. Svakheten ved tilnærmingen er at vi ikke har hatt empirisk grunnlag for å undersøke samvariasjonen mellom voldsanmeldelser og faktisk omfang av vold i nære relasjoner lokalt. Det er også flere forhold som kan forklare forekomsten av vold i et bestemt område. Blant annet kan sosiale parametere som levekår, fattigdom, sosiale problemer og utdanningsnivå spille inn.

4.3 Antall anmeldte lovbrudd relatert til vold i nære relasjoner

Gjennom ordenstjeneste og anmeldelser fra publikum kommer politiet i kontakt med mange av de mest alvorlige tilfellene av vold i nære relasjoner. Det er en rekke lovbrudd som er relevante å se på for å vurdere omfanget av vold i nære relasjoner. I tabellen under presenteres lovbruddstyper som vi har vurdert som relevante i denne sammenheng. De relevante lovbruddstypene tilsvarer lovbruddstypene som ble benyttet i utredningen til Pedersen mfl. (2023a).

Tabell 4-1 Relevante lovbruddstyper for vold i nære relasjoner

Lovbruddstype	Ny straffelovparagraf	Gammel straffelovparagraf
Drap og drapsforsøk	§ 275	§ 233
Mishandling i nære relasjoner	§ 282-283	§ 216-217, § 219-220
Frihetsberøvelse	§ 254-256	§ 222-224

Voldtekt	§ 291-294, § 299-301	§ 192
Seksuallovbrudd mot mindreårige	§ 302-305	§ 195-196
Incest / seksuell omgang mellom nærstående	§ 312-314	§ 197-199
Tvangsekteskap	§ 253	§ 222
Kjønnslemlestelse	§ 284-285	Kjønnslemlestelsesloven
Kroppsskade og -krenkelse	§ 271-274	§ 228-232

Kilde: Pedersen mfl. (2023a), Menon Economics

Det er krevende å si hvor stor andel av de relevante lovbruddstypene som er utført av nærstående. Enkelte lovbrudd er per definisjon utført av nærstående, som mishandling i nære relasjoner eller incest og seksuell omgang mellom nærstående. For andre alvorlige lovbrudd, som drap, er saksmengden så liten og sakene så alvorlige at relasjonen mellom mistenkte og fornærmede kartlegges i den enkelte sak.³ For andre saker, som kroppsskade og voldtekter, er det imidlertid ikke like rett frem å undersøke andelen av tilfeller hvor mistenkte og fornærmede er nærstående.

I 2020 kartla Kripas anmeldte voldtekter og seksuallovbrudd utført av nærstående. Kartleggingen viste at andelen gjerningspersoner med nær relasjon til fornærmede i voldtektssaker var 20 prosent, mens tilsvarende andel hvor fornærmede var under 14 år var 35 prosent (Kripas, 2020). Andelene lagt til grunn i Pedersen mfl. (2023a) var 15 prosent for voldtektssaker og 35 prosent der fornærmede var under 14 år. Vi velger å benytte tilsvarende andeler som i Pedersen mfl. (2023a) videre i rapporten. For seksuell omgang og handling med mindreårige har vi, basert på en subjektiv vurdering, lagt til grunn at 15 prosent av anmeldte lovbrudd dreier seg om nære relasjoner.

Mishandling i nære relasjoner er svært alvorlig og blant riksadvokatens prioriterte kriminalitetstyper. Barn som er vitne til mishandling i nære relasjoner regnes som selvstendige ofre, også i tilfeller hvor de ikke har blitt utsatt for direkte mishandling selv. På bakgrunn av dette er antallet fornærmede høyere enn antall anmeldte lovbrudd.

Andel av saker som kan knyttes til vold i nære relasjoner innen frihetsberøvelse, tvangsekteskap og kjønnslemlestelse har vi ikke informasjon om. Det finnes ikke statistikk som gir holdepunkter for andel nære relasjoner innen frihetsberøvelse. Som en antagelse er det lagt til grunn at den mistenkte i 50 prosent av sakene er nærstående.

Tabell 4-2 viser vårt anslag på andel av relevante lovbrudd som omhandler vold i nære relasjoner fordelt på lovbruddstype.

³ Se *Drapsstatistikken til Kripas*

Tabell 4-2 Anslag på saker som omhandler vold i nære relasjoner fordelt på lovbruddstype

	Andel nære relasjoner
Drap	34 %
Drapsforsøk	29 %
Mishandling i nære relasjoner	100 %
Frihetsberøvelse ⁴	N/A (50 %)
Voldtekt	15 %
Voldtekt barn under 14 år	35 %
Seksuell omgang og handling med mindreårige	15 %
Incest	100 %
Tvangsekteskap	N/A (50 %)
Kjønnslemlestelse	N/A (50 %)
Kroppskrenkelse	18 %
Kroppsskade	5 %

Av mangel på ytterligere informasjon, antar vi at andelen av anmeldte lovbrudd utført av nærstående til fornærmede av de ulike lovbruddene har lik fordeling i Follo-regionen som i resten av landet. I 2021 var det 410 anmeldte lovbrudd i Follo-regionen knyttet til lovbruddstypene i Tabell 4-1. Med utgangspunkt i andelen i Tabell 4-2, anslår vi at 125 av de anmeldte lovbruddene i 2021 kan knyttes til vold i nære relasjoner. Dette utgjør omtrent to prosent av antall anmeldelser som på nasjonalt nivå antas å knytte seg til vold i nære relasjoner. Tabell 4-3 viser vårt anslag på antall saker som omhandler vold i nære relasjoner samlet for de seks Follo-kommunene (Ås, Nordre Follo, Nesodden, Vestby, Frogn og Enebakk) og for landet som helhet.

Tabell 4-3 Statistikk over anmeldte lovbrudd og anslag på saker som omhandler vold i nære relasjoner for 2021*

	Anmeldte lovbrudd i Norge	Anmeldte lovbrudd i Follo	Anmeldte saker - nære relasjoner for Norge	Anmeldte saker - nære relasjoner for Follo
Totalt	20 135	410	6 158	125

*Grunnet personvern er antall anmeldelser fordelt etter lovbruddstype utelatt og viser kun summerte anmeldelser. Uttrekket for Ås, Nordre Follo, Nesodden, Vestby, Frogn og Enebakk er gjort for anmeldelser med gjerningssted i Follo politistasjonsdistrikt i perioden 01.01.21-31.12.21. Kilde: SSB og Politiet⁵.

Vi finner at antall anmeldelser knyttet til vold i nære relasjoner per 1000 innbygger er 0,86 i Follo. Tilsvarende for Norge er 1,14. Det betyr at antall anmeldelser knyttet til vold i nære relasjoner per 1000 innbygger i Follo er lavere enn antall anmeldelser per 1000 innbygger i Norge. Det indikerer at forekomsten av vold i nære relasjoner er noe lavere i Follo sammenlignet med resten av landet, målt i antall anmeldelser. Forskjellen er imidlertid liten. Det betyr at vi har indikasjoner på at voldsomfanget i Follo-kommunene per 1000 innbygger sammenfaller relativt godt med omfanget av vold i nære relasjoner i Norge per 1000 innbygger.

⁴ For frihetsberøvelse, tvangsekteskap og kjønnslemlestelse har vi ingen indikasjoner på andel nære relasjoner, men legger til grunn 50 prosent

⁵ Lovbrudd som omfatter kroppskrenkelse og kroppsskade i nær relasjon er utledet fra en manuell merking av straffesaker. Den manuelle merkingen kan inneholde feil. Eksempelvis ble det i 2021 gjort manuelle gjennomganger i enkelte politidistrikt for å sikre korrekt merking av sak. Dette medførte en økning i familievoldmerkede saker uten at det nødvendigvis skyldes en økning i familievold.

4.4 Samlede kostnader av vold i nære relasjoner i Follo

For å komme frem til et anslag på samlede kostnader av vold i nære relasjoner i Follo i 2021, multipliserer vi forventet kostnadsanslag for vold i nære relasjoner i Norge med forholdstallet for innbyggere og voldsanmeldelser mellom Norge og Follo. Vi kommer da frem til en forventet samfunnsøkonomisk kostnad på 1,9 milliarder kroner i 2021.

Det finnes ikke presise tall på de størrelsene vi anslår. Vi har derfor i stor grad vært nødt til å legge til grunn forutsetninger. Pedersen mfl. (2023a) benyttet såkalte trippelanslag i sine beregninger for å ta hensyn til usikkerhetene knyttet til anslaget. Det betyr i praksis at Pedersen mfl. (2023a) endte opp med tre anslag på samfunns-kostnader knyttet til vold i nære relasjoner – lavt, forventet og høyt, se Tabell . Den forventede kostnaden beskriver den gjennomsnittlige verdien fra usikkerhetsanalysen. Verdien i lavt anslag (P10) vil si at den faktiske kostnaden er lik eller høyere dette anslaget med 90 prosent sannsynlighet. Verdien i høyt anslag (P90) vil si at den faktiske kostnaden er lik eller lavere dette anslaget med 90 prosent sannsynlighet.

Tabell 4-4 Samfunnsøkonomiske kostnader knyttet til vold i nære relasjoner i Norge i 2021, i milliarder kroner

	Forventet kostnad	Lavt anslag (P10)	Høyt anslag (P90)
Samfunnsøkonomiske kostnader knyttet til vold i nære relasjoner	92,71	75,91	110,85

Kilde: Pedersen mfl. (2023a), Menon Economics

På tilsvarende måte som gjort i Pedersen mfl. (2023a) tar vi hensyn til usikkerhet ved å lage et trippelanslag. Vi tar utgangspunkt i lavt og høyt anslag funnet Pedersen mfl. (2023a) og korrigerer for innbyggertall og voldsforekomst i Follo. Ved å korrigere for antall anmeldelser per innbygger knyttet til vold i nære relasjoner, finner vi at samfunnskostnadene som følge av vold i nære relasjoner i Follo varierer mellom 1,5 og 2,3 milliarder kroner i 2021. Det mest sannsynlige anslaget på kostnader til vold i nære relasjoner i Follo er vurdert å være 1,9 milliarder kroner i 2021, se Tabell 4-5. Basert på nasjonale vurderinger fra Pedersen mfl. (2023a), anslår vi at det er 80 prosent sannsynlighet for at den samfunnsøkonomiske kostnaden av vold i nære relasjoner for 2021 utgjorde mellom 1,5 og 2,3 milliarder kroner. Ved å se på kostnaden på lokalt nivå introduseres usikkerhet knyttet til lokale variasjoner, som kan bety at usikkerheten er større enn vi har hatt grunnlag for å tallfeste.

Tabell 4-5 Samfunnsøkonomiske kostnader knyttet til vold i nære relasjoner i Follo, i milliarder kroner

	Forventet kostnad	Lavt anslag (P10)	Høyt anslag (P90)
Samfunnsøkonomiske kostnader knyttet til vold i nære relasjoner	1,9	1,5	2,3

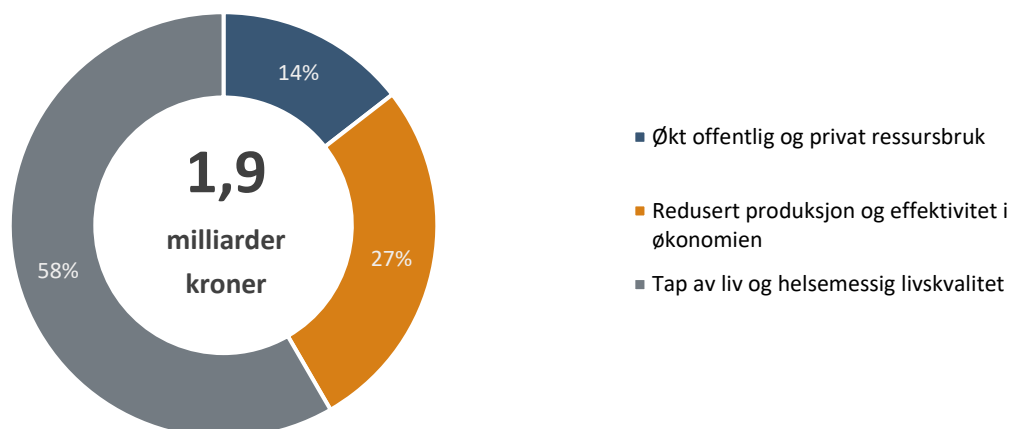
5 Oppsummering og diskusjon

Vold i nære relasjoner utgjør et betydelig samfunnsproblem. Den anslåtte kostnaden for Follo-regionen er 1,9 milliarder kroner i 2021. Det ytes betydelig forebyggende innsats hos Krise- og incestsenteret i Follo for å redusere samfunnskostnadene knyttet til vold i nære relasjoner. Samtidig viser de store konsekvensene knyttet til folkehelse og økonomisk verdiskaping at det fortsatt kan være betydelig rom for investering i forebyggende tiltak innenfor rammene av samfunnsøkonomisk lønnsomhet.

5.1 Forventet fordeling av samfunnsøkonomiske kostnader

I foregående kapittel kom vi fram til at forventet samfunnsøkonomisk kostnad knyttet til vold i nære relasjoner i Follo-regionen i 2021 er på 1,9 milliarder kroner. I Pedersen mfl. (2023a) ble de totale kostnadene av vold i nære relasjoner i Norge i 2021 fordelt på de tre kostnadskategoriene (1) offentlig og privat ressursbruk, (2) redusert produksjon og effektivitet i økonomien og (3) tap av liv og helsemessig livskvalitet. Dersom vi antar at kostnadene fordeler seg likt på de ulike kostnadskategoriene i Follo-regionen som for nasjonalt nivå, får vi fordelingen vist i Figur 5-1.

Figur 5-1 Forventede samfunnsøkonomiske kostnader knyttet til vold i nære relasjoner i Follo i 2021



Gitt disse forutsetningene, utgjør tap av liv og helsemessig livskvalitet den største andelen av de samfunnsøkonomiske kostnadene knyttet til vold i nære relasjoner. Om lag 58 prosent av byrden bæres av innbyggerne som opplever vold, i form av tidlig død og svekket helsemessig livskvalitet. For Follo-regionen tilsvarer dette et samfunnsøkonomisk tap til en verdi av om lag 1,1 milliarder kroner.

Vold i nære relasjoner påvirker verdiskapingen i samfunnet negativt, ved at personer som ellers ville vært i jobb holdes helt eller delvis utenfor arbeid. Denne virkningen er anslått til 513 millioner kroner i 2021 for volden utført i Follo. Kostnadene er fordelt på personene som opplever vold i form av lavere inntekt, norske bedrifter i form av redusert overskudd og staten knyttet til økte trygdeutbetalinger.

Den offentlige og private ressursbruken beskriver innsatsen vi som samfunn investerer i å dempe de negative konsekvensene av vold i nære relasjoner. Den samlede ressursbruken anslås til 266 millioner kroner, og tilsvarer

omtrent 14 prosent av de samlede kostnadene knyttet til vold i nære relasjoner i Follo-regionen i 2021. Offentlig og privat ressursbruk inkluderer blant annet ressursbruk innenfor justissektoren, helsetjenesten, barnevern og frivillig arbeid i organisasjoner og til pårørende.

Anslagene tar utgangspunkt i aggregerte data på nasjonalt nivå. I praksis vil det kunne være lokale variasjoner som gjør at fordelingen i Follo-regionen avviker noe fra nasjonalt nivå. For eksempel vil det være lokale variasjoner i hvor mye ressurser som benyttes på å forebygge og motvirke negative konsekvenser av vold i nære relasjoner. Anslagene våre må derfor sees i lys av dette.

5.2 Senterets arbeid kan redusere kostnadene av vold i nære relasjoner

Store samfunnsøkonomiske kostnader som følge av vold i nære relasjoner illustrerer at samfunnet og Follo-kommunene potensielt kan spare mye på godt forebyggende arbeid som reduserer forekomsten av og/eller konsekvenser ved vold i nære relasjoner. For å forstå hvordan Krise- og incestsenteret i Follo kan spille en rolle her, er det både relevant å forstå hvilke muligheter man har for å forebygge vold i nære relasjoner, kostnader ved ulike tiltak og hvilken effekt de forebyggende tiltakene man kan iverksette har. Som beskrevet innledningsvis, er det imidlertid krevende å analysere effektene av forebyggende tiltak. Det er blant annet utfordrende å isolere effekter av konkrete forebyggende tiltak fordi innsatsen gjerne skjer over tid, mange faktorer spiller inn og vi mangler konkret informasjon om hva som ville vært den kontrafaktiske utviklingen uten forebyggende innsats. Forebygging og tidlig innsats skjer ikke minst gjerne gjennom en helhetlig tilnærming og samarbeid på tvers av ulike tjenester og nivåer. Det gjøres mye for å styrke arbeid med forebygging og tidlig innsats nasjonalt og lokalt, blant annet gjennom barnevernsreformen. Selv om det er krevende å fastslå konkrete kostnader og gevinster ved forebyggende arbeid, er det mulig å drøfte og sannsynliggjøre årsakssammenhenger og konsekvenser.

Krise- og incestsenteret i Follo har en dobbel rolle som både krisesenter og incestsenter, og retter derfor sin innsats mot å forhindre både vold i nære relasjoner og incest, samt seksuelle overgrep. Den forebyggende innsatsen til senteret omfatter både konkrete målrettede tiltak lokalt, men også arbeid for å etablere og styrke rammer som skal sikre koordinert og samordnet forebygging på tvers av sektorer og kommunegrenser. Senteret kan påvirke kostnadene ved vold i nære relasjoner på ulike måter – ved å redusere sannsynligheten for at vold oppstår, redusere sannsynlighet for at videre vold skjer og/eller redusere de negative konsekvensene som følge av vold. Jo tidligere en klarer å forhindre at vold utøves og påfører skade, jo større er de potensielle gevinstene. I regjeringens handlingsplan for å forebygge og bekjempe vold i nære relasjoner (2021 – 2024) heter det at tidlig avdekking av vold er god forebygging (Justis- og beredskapsdepartementet, 2021). Voldsopplevelser i barn- og ungdom kan ha betydelige negative helsemessige og sosiale konsekvenser for den som er utsatt og gir også økt risiko for å utsettes for ny vold. Krise- og incestsenteret i Follo har et uttalt mål om at vold skal avdekkes langt tidligere enn det gjøres i dag (Krise- og incestsenteret i Follo, 2021).

I regjeringens opptrappingsplan mot vold og overgrep (2021) rettes det stort fokus på forebygging av vold og overgrep mot barn. I tråd med regjeringens satsning på området har Krise- og incestsenteret i Follo styrket den forebyggende innsatsen og jobber målrettet mot barn og unge. Senteret legger vekt på å være synlig blant barn og unge i Follo-kommunene, slik at barn og unge får kunnskap om vold og overgrep og hvor de kan få hjelp om de er utsatt. Som beskrevet i kapittel 3, tilbyr senteret blant annet skoleundervisning for alle barneskolene i Follo, og gjennomførte opp mot 200 skoleundervisninger på ulike skoler i 2022. Undervisning og tilstedeværelse i skolemiljøet kan bidra til økt bevissthet og kunnskap hos barn og unge om vold og seksuelle overgrep, og gjøre det lettere for barn og unge å søke støtte og hjelp ved behov. Dette kan ha innvirkning på tidlig oppdagelse av vold og seksuelle overgrep og i større grad muliggjøre at det kan settes inn effektive tiltak for å redusere omfang og konsekvenser av vold i nære relasjoner. For barn som ikke har voldelige erfaringer kan undervisningen bidra

til bevissthet rundt grensesetting knyttet til vold og seksuelle erfaringer senere i livet. Krise- og incestsenteret i Follo retter også innsats mot voksne som arbeider med barn og unge i Follo, gjennom blant annet kurs og informasjonsarbeid rettet mot ansatte på skoler, barnehager og andre som jobber med barn og ungdom. Formålet er å gjøre ansatte som jobber med barn bedre rustet til å avdekke og melde fra om vold og seksuelle overgrep.

Krise- og incestsenteret i Follo legger vekt på samarbeid mellom tjenester og kommuner og jobber målrettet for å etablere forpliktende tverrsektorielle samarbeid både innad i og mellom eierkommunene. Senteret kan gjennom det bidra til mer helhetlig forebyggende arbeid og tidlig innsats. Tanken er at det kreves en helhetlig tilnærming til forebygging, og at man ser på vold i nære relasjoner og seksuelle overgrep som et samfunnsproblem som krever innsats fra ulike områder, som helsevesenet, utdanningssystemet, rettsvesenet, barnevernet og frivillige organisasjoner. Det anses særlig som nødvendig med et godt samarbeid mellom ulike kommunale tjenester og koordinert innsats for å oppdage og hjelpe utsatte barn og familier på et tidlig tidspunkt.

Krise- og incestsenteret i Follo kan også påvirke samfunnskostnadene av vold i nære relasjoner gjennom å begrense de negative konsekvensene av vold i nære relasjoner for individer berørt av vold gjennom blant annet å tilby husly, samtaletilbud med mer. Krise- og incestsenteret i Follo tilbyr trygge og konfidensielle omgivelser for personer som er i krise, blant annet gjennom midlertidig botilbud i relativt nær geografisk plassering. Tilbudet gir brukere muligheten til å komme seg ut av farlige situasjoner og få nødvendig støtte, noe som blant annet kan ha innvirkning på deres livskvalitet.

5.3 Potensielle gevinster som følge av forebygging ved senteret

Innenfor rammene av prosjektet har det ikke vært mulig å gjøre en grundig analyse av hvilke effekter innsatsen ved senteret kan bidra til, og vi har ikke vurdert kvaliteten i tilbudet. Av mangel på tilgjengelige data, har vi isteden drøftet og eksemplifisert gevinster som forebyggende arbeid ved senteret kan ha.

Overordnet sett kan man si at et tiltak er samfunnsøkonomisk lønnsomt dersom forventede gevinster som følge av tiltaket er større enn forventede kostnader. I dette tilfellet vil det si hvorvidt og i hvilken grad innsatsen til senteret bidrar til å redusere kostnader forbundet med vold i nære relasjoner, og om disse gevinstene overstiger ressursinnsatsen. Driftskostnadene til senteret var i 2022 på 21,0 millioner kroner. Kostnadene omfatter både krisesenteret og incestsenteret. Krise- og incestsenteret i Follo anslår at om lag 3,5 millioner kroner kan knyttes til forebyggende arbeid i 2022. Anslaget tilsvarer 17 prosent av de totale driftskostnadene samme år.

De viktigste gevinstene knytter seg til at innsatsen på ulike måter kan redusere kostnadene forbundet med vold i nære relasjoner. Krise- og incestsentre har en særlig rolle når det gjelder å forebygge og bistå personer utsatt for vold i nære relasjoner, og utgjør en del av den samlede innsatsen for å forebygge vold i nære relasjoner i Follo-regionen. Dersom innsatsen senteret yter bidrar til å redusere omfanget av vold i nære relasjoner og/eller dempe negative konsekvenser for personer utsatt for vold i nære relasjoner og deres pårørende, vil dette kunne påvirke kostnadskomponentene omtalt i kapittel 5.1, som livskvaliteten til de som utsettes for vold, deltakelse i arbeidsliv og ressursbruk i det private og offentlige. Dersom senterets innsats bidrar til økt samarbeid, kan dette også påvirke gevinster og kostnader. Avhengig av hvordan innsatsen organiseres og innrettes, kan økt koordinering og samarbeid på tvers av tjenester kunne bidra til økt ressursbruk, særlig på kort sikt, men effektivt samarbeid og helhetlig innsats kan også bidra til mer effektivt ressursbruk totalt sett, ikke minst på lengre sikt.

De samfunnsøkonomiske gevinstene som følge av innsatsen til Krise- og incestsenteret i Follo avhenger av hvorvidt innsatsen bidrar til noe som ikke ellers ville ha skjedd. Én indikasjon på hvorvidt den forebyggende innsatsen senteret gjør kan ha innvirkning på avdekking av vold og overgrep, er endring i antall bekymrings-

meldinger. Krise- og incestsenteret opplever en økning i antall henvendelser til senteret og antall bekymringsmeldinger som sendes til barnevernet i etterkant av skoleundervisning. I 2022 sendte senteret 31 bekymringsmeldinger til barnevernstjenesten, der en del av disse var etter avdekking av vold og overgrep ute i skolen (Krise- og incestsenteret i Follo, 2022). Senteret oppgir at de i gjennomsnitt mottar om lag 2-3 henvendelser i måneden fra ansatte ved grunnskoler eller barnehager relatert til vold. Henvendelsene omhandler saker om barn de ansatte er bekymret for og som de ønsker råd for hvordan de skal håndtere videre. For majoriteten av sakene anbefaler senteret de ansatte å melde saken videre som bekymringsmelding til barnevernstjenesten. I tillegg oppgir senteret at barneverntjenestene i kommunene får inn meldinger fra voksne på skolene som senteret ikke vet om.

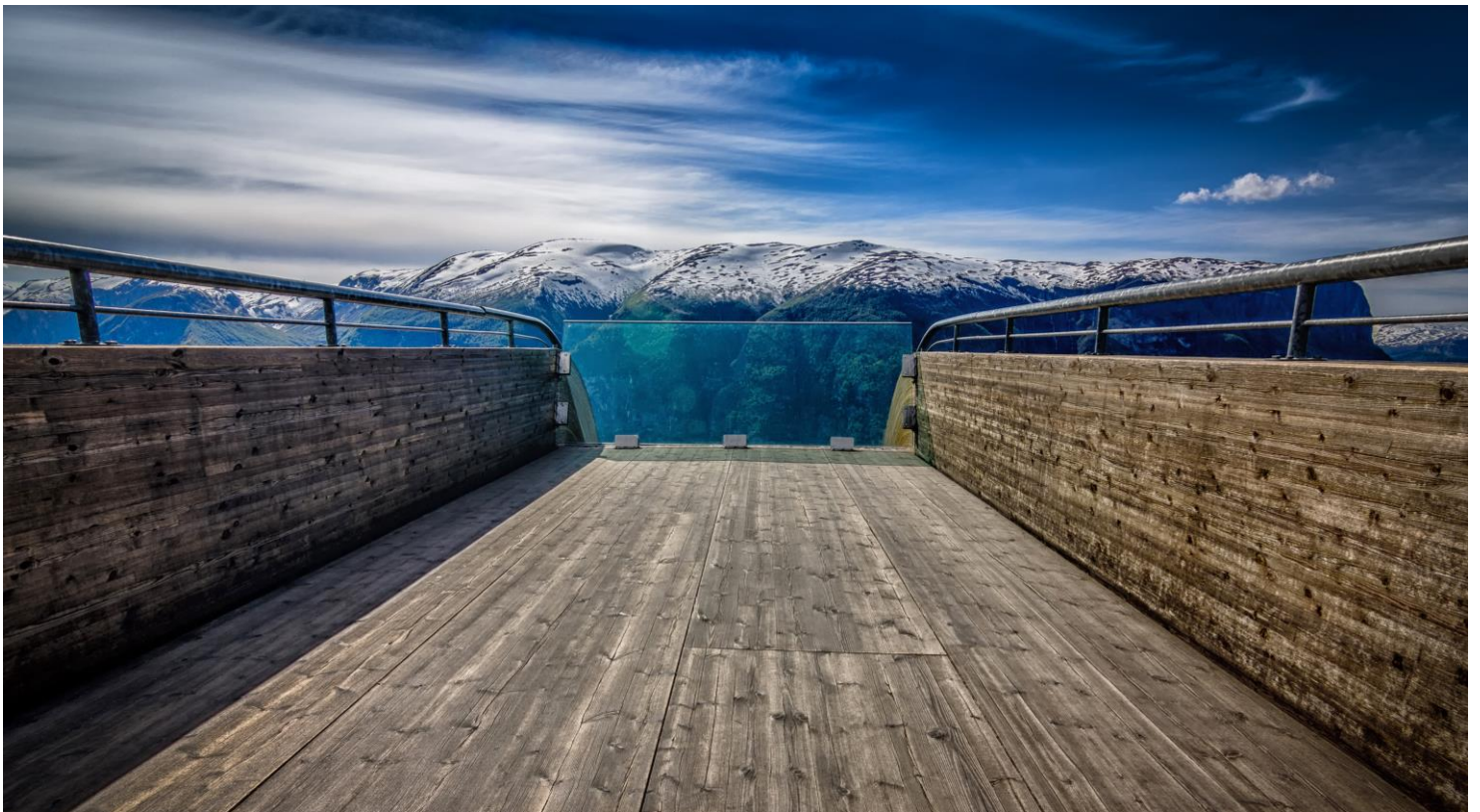
En økning i antall bekymringsmeldinger kan implisere at bekymringsverdige forhold i større grad fanges opp og at bevisstheten rundt tematikken og videre håndtering har økt som følge av innsatsen. Det kan igjen bidra til reduserte kostnader knyttet til vold i nære relasjoner. Flere bekymringsmeldinger må imidlertid ikke nødvendigvis være positivt, da det kan tilsi økende problemer eller at terskelen for å sende bekymringsmeldinger har blitt (for) lav – som da bidrar til unødvendig ressursbruk. Bekymringsmeldingene kan også knytte seg til forhold som allerede er fanget opp og håndteres, og således ikke ha stor innvirkning på utfallet. Ifølge Krise- og incestsenteret i Follo ble ingen av bekymringsmeldingene som ble sendt fra senteret til barnevernene i medlemskommunene henlagt. Det betyr at bekymringsmeldingene enten ble lagt som melding i allerede aktiv barnevernssak, eller resulterte i opprettelsen av en ny sak.

I samfunnsøkonomisk perspektiv har vold i hjemmet særlig negative konsekvenser for barn vitne til eller utsatt for vold. De negative konsekvensene kan komme til uttrykk gjennom tapt livskvalitet og helse gjennom et helt livsløp, lavere produktivitet og tap av skatteinntekter. Hvis avdekking av vold i nære relasjoner bidrar til at barn i voldssituasjoner blir fanget opp tidligere og mottar rett hjelp til rett tid, kan det blant annet medføre mindre inngripende tiltak. Dersom den forebyggende innsatsen medfører at barn i større grad får rett hjelp til rett tid, kan verdien av forebyggende tiltak være stor. For et barn i en voldssituasjon kan en bekymringsmelding som ellers ikke ville blitt sendt bety at barnevernstjenesten fanger opp bekymringsverdige forhold eller får bedre grunnlag til å sette inn nødvendige tiltak for å hjelpe barnet og familien. Det er et bredt spekter av tiltak som kan settes inn for å hjelpe barn og familier, for eksempel hjelpetiltak i hjemmet eller mer inngripende tiltak som plassering utenfor hjemmet. Hvis et hjelpebehov blir fanget opp tidlig, kan det for eksempel innebære at behovet for mer inngripende tiltak som fosterhjem eller institusjon kan unngås.

Som et eksempel kan en se for seg at forebygging og tidlig innsats i noen tilfeller kan bidra til å forhindre at et barn må bo i fosterhjem. I en rapport for Norsk Fosterhjemsforening, utredet Menon Economics den samfunnsøkonomiske verdien av fosterhjem i Norge (Pedersen mfl. 2023b). Pedersen mfl. (2023b) finner at den samfunnsøkonomiske verdien av dagens fosterhjem og fosterhjemsoppdraget de står i utgjør en forventet nåverdi på 135,9 milliarder kroner. Verdien av å miste et fosterhjem, som alternativt kunne stått i et fosterhjemsoppdrag, er anslått til 30,1 millioner kroner. Det kan være store potensielle gevinster dersom forebyggende innsats bidrar til at en kan unngå plassering utenfor hjemmet. Eksempelet, og de store samfunnsøkonomiske kostnadene som følge av vold i nære relasjoner, illustrerer at samfunnet og Follo-kommunene potensielt kan spare mye på godt forebyggende arbeid som reduserer forekomsten av og/eller konsekvenser ved vold i nære relasjoner. Det tilsier at det er betydelig rom for investering i effektive forebyggende tiltak innenfor rammene av samfunnsøkonomisk lønnsomhet.

6 Referanseliste

- Barne- og likestillingsdepartementet. (2016). *Prop. 12 S (2016-2017). Opptappingsplan mot vold og overgrep (2017-2021)*. Hentet fra <https://www.regjeringen.no/contentassets/f53d8d6717d84613b9f0fc87deab516f/no/pdfs/prp201620170012000dddpdfs.pdf>
- Barne-, ungdoms- og familiedirektoratet. (2023). *Regelverk for statlig tilskudd til sentre mot incest og seksuelle overgrep og ressursentre mot voldtekt*. Bufdir.
- Isdal, P. (2000). *Meningen med volden*. Kommuneforlaget.
- Justis- og beredskapsdepartementet. (2021). *Frihet fra vold. Regjeringens handlingsplan for å forebygge og bekjempe vold i nære relasjoner 2021-2024*. Hentet fra <https://www.regjeringen.no/contentassets/9c4fb648c66c4c1eb2e58f645eb870b8/209755-jd-frihetfravold-web.pdf>
- Kripos. (2020). *Voldtektssituasjonen i Norge 2019*. Politiet.
- Krise- og incestsenteret i Follo. (2021). *Budsjett 2022 og økonomiplan 2023 - 2025*. Krise- og incestsenteret i Follo.
- Krise- og incestsenteret i Follo. (2022). *Årsrapport 2022*. Krise- og incestsenteret i Follo.
- Kunnskapsdepartementet. (2021). *Prop. 100 L (2020-2021). Endringer i velferdstjenestelovgivningen (samarbeid, samordning og barnekoordinator)*. Hentet fra <https://www.regjeringen.no/contentassets/0fac12fc78f54ef3b81261efc8843fea/no/pdfs/prp202020210100000dddpdfs.pdf>
- Pedersen, S., Johnsen, P. F., von Hanno, I. L., Myrvold, T., & Stokke, O. M. (2023a). *Samfunnskostnader av vold i nære relasjoner*. Oslo: Menon Economics.
- Pedersen, S., Halvorsen, C. A., Rødal, M., von Hanno, I. L., & Kjelsaas, I. (2023b). *Samfunnsøkonomisk verdi av fosterhjem i Norge*. Oslo: Menon Economics.



Menon Economics analyserer økonomiske problemstillinger og gir råd til bedrifter, organisasjoner og myndigheter. Vi er et medarbeidereiet konsultentselskap som opererer i grenseflatene mellom økonomi, politikk og marked. Menon kombinerer samfunns- og bedriftsøkonomisk kompetanse innenfor fagfelt som samfunnsøkonomisk lønnsomhet, verdsetting, nærings- og konkurranseøkonomi, strategi, finans og organisasjonsdesign. Vi benytter forskningsbaserte metoder i våre analyser og jobber tett med ledende akademiske miljøer innenfor de fleste fagfelt. Alle offentlige rapporter fra Menon er tilgjengelige på vår hjemmeside www.menon.no.

+47 909 90 102 | post@menon.no | Sørkedalsveien 10 B, 0369 Oslo | menon.no